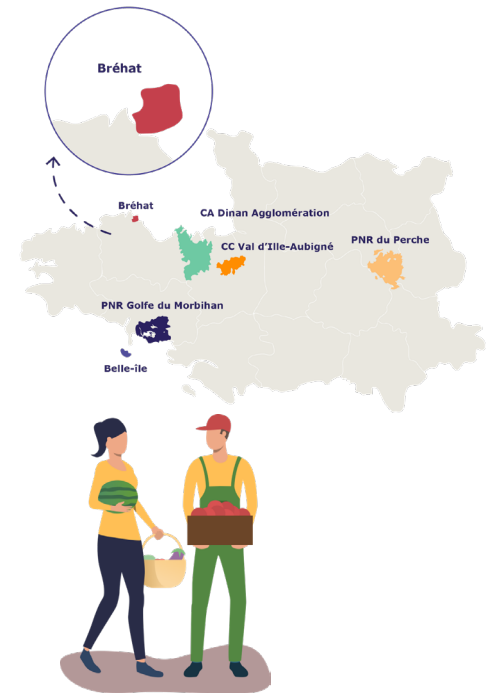


ÎLE DE BRÉHAT

| | |
|--|---|
| Localisation | Région Bretagne |
| Nombre de communes | 1 (min : 1 / max : 88)* |
| Superficie | 3 km ² (min : 3 km ² / max : 1941 km ²)* |
| Nombre d'habitants | 350 (min : 350 / max : 186 965)* |
| Part de la Surface Agricole Utile (SAU) du territoire | 12% (min : 12% / max : 78%)* |
| Nombre d'exploitations agricoles | 5 (min : 5 / max : 1464)* |
| Part des exploitations agricoles en Bio | 40% (min : 5% / max : 40%)* |
| Part des agriculteurs partant en retraite dans les 5 prochaines années | 20% (min : 14% / max : 26%)* |
| Part de résidences secondaires | 72% (min : 15,4% / max : 72%)* |

*Données générales : écart de données minimum et maximum sur les 6 territoire ATLASS 2



Dynamique agricole et alimentaire



Identité agricole et dynamiques

L'agriculture est caractérisée par de l'élevage et du maraîchage, essentiellement orienté pour la vente en circuits courts. L'île compte 5 agriculteurs dont 1 non alimentaire (la pépinière) sur une surface réduite et une forte pression liée à l'affluence saisonnière. L'évolution de la place de l'agriculture doit être considérée à la mesure de deux phénomènes concomitants : les difficultés d'adaptation de sa structure agronomique dans un contexte de modernisation agricole, ainsi que la trajectoire de spécialisation propre à l'île, qui s'oriente vers une dépendance à l'égard des touristes et des résidents secondaires.

Les circuits courts représentent la majorité de l'activité agricole (vente directe sur l'île ou sur le continent proche).



Stratégie alimentaire et place de la gouvernance institutionnelle

Avec plus de 360 000 visiteurs par an, l'île est marquée par une forte saisonnalité. Avec un démarrage des travaux en 2009, une bonne connaissance du système agricole et alimentaire local est mobilisée, initiée par l'association Fert'Île. La création du Comité agricole de Bréhat (agriculteurs, citoyens, associations locales) marque le lancement d'un plaidoyer de prise en compte de l'agriculture dans le Plan Local d'Urbanisme (PLU) à venir. La commune de Bréhat s'est récemment investie dans le portage d'un Projet Alimentaire Territorial (PAT).

La création d'une commission environnement, commission mixte, a initié le processus de rédaction de dossier du PAT et a désormais élargi les sujets traités. Une commission PLU permet de mieux intégrer les enjeux agricoles dans des documents d'urbanisme. La reconnaissance du PAT de Bréhat par le Ministère de l'Agriculture et l'Alimentation est acquise en tant que lauréat du Programme National de l'Alimentation.



Stratégie alimentaire en pratique

Les principaux axes de la stratégie sont la maîtrise du foncier agricole, l'installation et la valorisation du patrimoine alimentaire insulaire. La réalisation d'une étude prospective pour le développement de l'agriculture sur l'île de Bréhat met en évidence un potentiel agricole de 30 ha supplémentaires. Par ailleurs, un diagnostic réalisé en 2020 montre que certaines productions locales inexistantes aujourd'hui sont fortement attendues par les consommateurs. Les premiers commodats sur proposition du Comité agricole sont signés et des actions de sensibilisation à l'agriculture locale (visites de fermes etc) sont menées par l'association Fert'Île. Dans le cadre du projet SOFIANE, la réalisation d'un atelier prospective imagine une crise à l'horizon 2040.

L'organisation de réunions publiques sur l'avenir de l'agriculture à Bréhat, d'un débat sur la préservation des espaces agricoles dans le cadre de la mise en place du PLU constituent les principales actions de sensibilisation. Après l'accueil d'un stage, la commune a recruté une chargée de mission PAT sur 1 Équivalent Temps plein ETP.

ANIMATION DE LA DYNAMIQUE ALIMENTAIRE ET ACTEURS



Inflexions des dynamiques sous l'effet de la crise covid-19



De la stratégie alimentaire

La mairie a mis en place une cellule Covid pour assister les personnes en difficulté et faire le point sur la situation sanitaire notamment pendant les confinements.



Des dynamiques institutionnelles et politiques

La réduction des déplacements au niveau national pendant chaque période de confinement s'est traduite par la mise en place par chaque compagnie maritime d'un Plan de transport aménagé qui a entraîné une réduction de la fréquence des rotations de bateaux desservant l'Île de Bréhat. La mobilisation des élus sur les transports a été déterminante. L'augmentation de la population s'est ressentie à partir de mars 2020 avec l'afflux de résidents secondaires et semble se pérenniser avec le maintien des mesures de confinement ou de couvre-feu.



De l'économie des circuits courts

La crise a généré une répartition différente du flux touristique dans le temps et a entraîné des impacts négatifs comme la perte d'activité pour les agriculteurs pratiquant la vente directe. La production agricole s'est poursuivie et certains changements dans la manière de commercialiser les produits sont apparus, comme l'intensification de la vente de paniers de produits par l'un des agriculteurs

La crise a généré une répartition différente du flux touristique dans le temps et a entraîné des impacts négatifs comme la perte d'activité pour les agriculteurs pratiquant la vente directe.

via une plateforme en ligne ou encore l'anticipation des commandes de graines pour éviter les ruptures de stock et retards dans les livraisons.



De l'économie alimentaire du territoire en général

Un report total de l'approvisionnement sur les lieux restés ouverts a été observé. Les commerçants ont rencontré des difficultés pour leurs livraisons, en partie résolues par des ajustements, notamment des livraisons moins régulières mais en plus grande quantité. Leurs capacités à offrir des services et à recevoir des clients ont été limitées par l'application des mesures sanitaires. Les résidents ont fait leurs courses moins régulièrement mais en achetant de plus gros volumes à chaque fois. Le travail n'étant pas assuré, toute la main-d'œuvre saisonnière venant habituellement en renfort lors des périodes de grandes influences n'a pas été embauchée.



Sur l'organisation du secteur agricole

Les difficultés d'accès au service de transport pour les activités agricoles et connexes ont augmenté : complexification du transport de matériel et de fournitures agricoles nécessaire à la bonne marche des exploitations.

ATLASS 2 propose d'accompagner les stratégies alimentaires territoriales en milieu rural.

Les résultats sont issus du travail en partenariat avec 6 territoires pilotes. Pour en savoir plus sur le projet, n'hésitez pas à **consulter les autres fiches territoires.**

[Découvrir le site Atlass](#)

Décembre 2021

