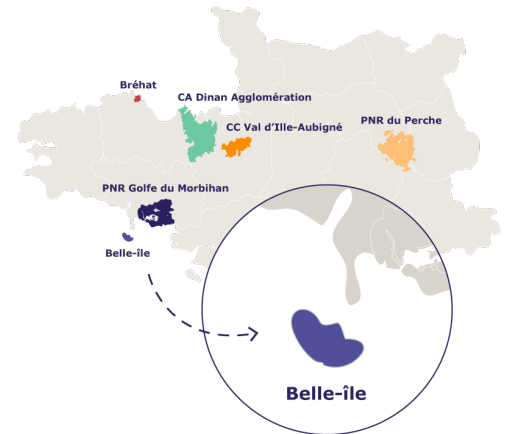


BELLE-ÎLE-EN-MER	
Localisation	Région Bretagne
Nombre de communes	4 (min : 1 / max : 88)*
Superficie	85 km ² (min : 3 km ² / max : 1941 km ²)*
Nombre d'habitants	5300 (min : 350 / max : 186 965)*
Part de la Surface Agricole Utile (SAU) du territoire	38% (min : 12% / max : 78%)*
Nombre d'exploitations agricoles	40 (min : 5 / max : 1464)*
Part des exploitations agricoles en Bio	20% (min : 5% / max : 40%)*
Part des agriculteurs partant en retraite dans les 5 prochaines années	17% (min : 14% / max : 26%)*
Part de résidences secondaires	57% (min : 15,4% / max : 72%)*

*Données générales : écart de données minimum et maximum sur les 6 territoire ATLASS 2



Dynamique agricole et alimentaire



Identité agricole et dynamiques

L'agriculture est caractérisée par une majorité d'élevages bovin lait et ovin viande avec un taux d'engagement dans des démarches contractuelles parmi les plus élevés en Bretagne. Il existe une forte dynamique d'installation, de diversification et de vente en circuits-courts des productions depuis 2010.

20 % de producteurs en agriculture biologique, 74 % de producteurs en circuits courts.



Stratégie alimentaire et place de la gouvernance institutionnelle

Depuis 2006, le CPIE (Centre Permanent d'Initiatives pour l'Environnement) Belle-île-en-mer a acquis progressivement sa place en tant que coordinateur de la stratégie alimentaire. L'installation du Comité agricole et alimentaire contribue à la mobilisation d'une diversité d'acteurs agricoles et alimentaires. La Communauté de Communes de Belle-île-en-mer est associée à la démarche notamment à travers les actions sur le foncier et l'évolution des pratiques agricoles dans le cadre de la mesure Projet Agro-Environnemental et Climatique (PAEC).

Le CPIE Belle-île-en-mer a acquis progressivement sa place en tant que coordinateur de la stratégie alimentaire.



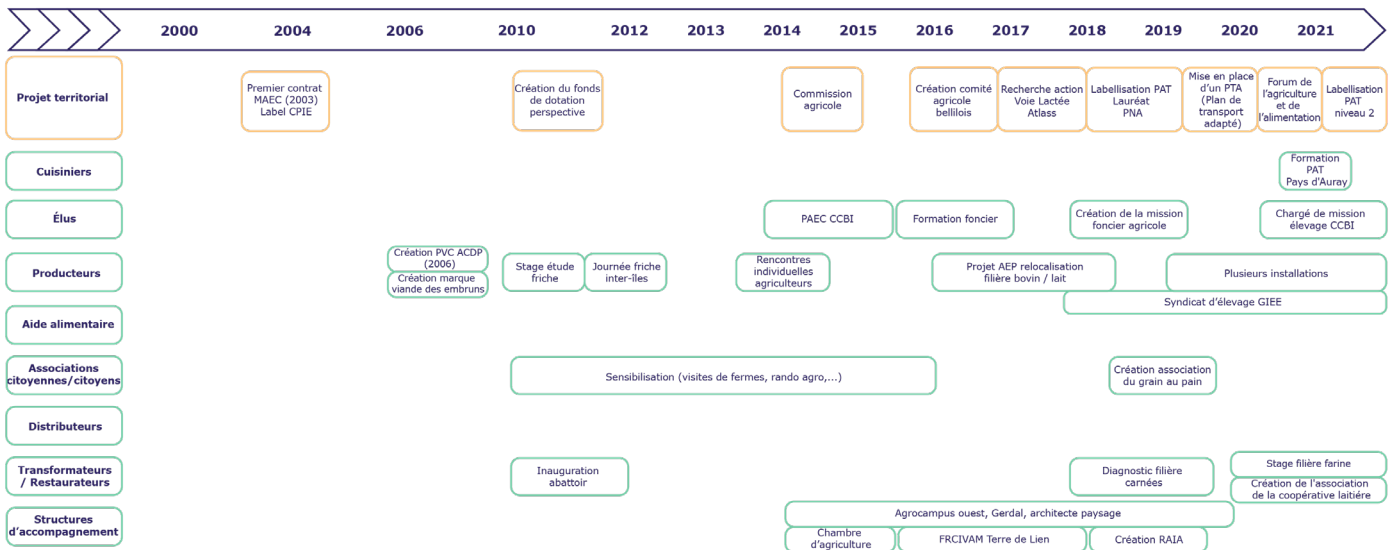
Stratégie alimentaire en pratique

Les principaux axes de la stratégie sont la maîtrise du foncier agricole avec une mission foncier, la reterritorialisation des filières agricoles avec des projets sur des outils de transformation laitier, carné ou céréales, la valorisation des productions, la concertation entre les différents acteurs alimentaires.

En termes d'animation, l'équipe, reconnue par les partenaires et les acteurs alimentaires (producteurs, mangeurs, ...) pour la qualité de son travail, s'est stabilisée avec l'équivalent de 1,25 ETP (équivalent temps plein) sur la thématique (2021).



ANIMATION DE LA DYNAMIQUE ALIMENTAIRE ET ACTEURS



Inflexions des dynamiques sous l'effet de la crise covid-19



De la stratégie alimentaire

La pertinence de la démarche du CPIE est confortée par l'effet de la crise notamment sur la transformation des céréales. Le travail sur le blé panifiable arrive à un moment particulier en écho à la demande en farine au cœur de la crise sanitaire. Cette concomitance vient consolider et élargir la stratégie alimentaire.



Des dynamiques institutionnelles et politiques

Malgré le contexte sanitaire, le CPIE a pu organiser le forum de l'agriculture et de l'alimentation, repoussé à 2 reprises, en octobre 2020. Cela a renforcé son rôle de coordinateur du PAT, reconnu PAT (Projet Alimentaire Territorial) de niveau 2. Les élus se sont mobilisés par exemple autour des services de transport avec la mise en place d'un Plan de transport adapté notamment pour l'équarrissage. La nouvelle équipe politique en place affiche l'agriculture comme une priorité.

Le CPIE a pu organiser le forum de l'agriculture et de l'alimentation, en octobre 2020.



De l'économie des circuits courts

L'activité du magasin de producteurs Au Coin des producteurs a fortement augmenté autour des confinements. Au même moment, la forte diminution du flux touristique a généré une perte d'activité pour les agriculteurs pratiquant la vente directe. Toutefois, le haut niveau de fréquentation estivale et des démarches de stockage ont un effet amortisseur.



De l'économie alimentaire du territoire en général

Le Plan de transport adapté a ralenti la chaîne logistique d'approvisionnement des supermarchés. Une fermeture prolongée des restaurants commerciaux et restaurants collectifs a entraîné une fragilité économique des activités impactées, notamment les producteurs. Très marqué autour des confinements, l'afflux de résidents secondaires semble se pérenniser avec une augmentation de 50 % du nombre de palettes pour les supermarchés de l'île sur l'hiver 2020-2021 par rapport aux années précédentes. Des ruptures d'approvisionnement ont pu être occasionnées faute de personnels saisonniers.



Sur l'organisation du secteur agricole

Les difficultés logistiques ont freiné l'accès aux services postaux pour la réception des semences ou de pièces de réparation pour le matériel agricole et la venue de saisonniers agricoles. De plus, l'afflux touristique et l'augmentation du nombre de résidents permanents compliquent le transport du matériel agricole de manière durable.

ATLASS 2 propose d'accompagner les stratégies alimentaires territoriales en milieu rural.

Les résultats sont issus du travail en partenariat avec 6 territoires pilotes. Pour en savoir plus sur le projet, n'hésitez pas à **consulter les autres fiches territoires.**

[Découvrir le site Atlass](#)

Décembre 2021

